



Elysium
3DxSUITE™

PDQ NP用NXデータ整備
設定手順書

2022年 9 月
株式会社エリジオン

目次

1. 概要	1
1.1. 本書の目的	1
1.2. データ整備手順の概要	1
1.3. 必要なライセンス	1
2. インストール	1
3. 初期設定	2
3.1. 3DxSUITE Editor の初期設定	2
3.2. NX Plug-in の初期設定	2
4. 設定のリセット	3

1. 概要

1.1. 本書の目的

本書では、3DxSUITE Editor を用いて PDQNP 準拠の NX データ整備を行うための手順を説明します。

1.2. データ整備手順の概要

1. NX から出力したモデルを 3DxSUITE Editor に取り込み、自動修正および対話修正を行います。
2. 修正後、3DxSUITE Editor からモデルを出力し、そのモデルを NX へ取り込みます。

1.3. 必要なライセンス

3DxSUITE のライセンス

- Editor
- NX (Plug-in) Exporter (Standard もしくは Enterprise)

NX のライセンス

- gateway
- solid_modeling
- assemblies

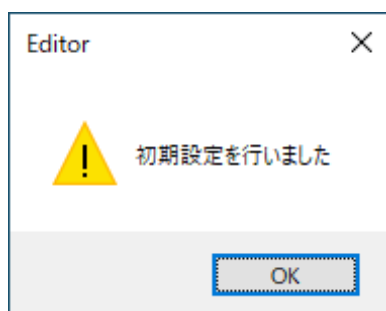
2. インストール

1. "3DxSUITE インストールガイド" に従って 3DxSUITE Components をインストールします。この際、以下を必ずインストール対象に含めてください。
 - Elysium 3DxSUITE EX*. * NX Adapter
 - Elysium 3DxSUITE EX*. * SmartLauncher (NX Plug-in)
(. は 3DxSUITE のバージョンです)
2. "3DxSUITE インストールガイド" に従って 3DxSUITE Editor をインストールします。

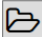

3. 初期設定

3.1. 3DxSUITE Editor の初期設定

1. 同梱されている設定ファイル (EditorSetting_for_PDQNP-NX.dri) をデスクトップのアイコンにドラッグ&ドロップします。
2. 以下のダイアログが表示されたら [OK] をクリックします。



3.2. NX Plug-in の初期設定

1. 3DxSUITE Editor を起動します。
2. [ファイル] – [インポート] を選択します。
3. ファイルの種類として "NX (*.prt)" を選択します。
4. [変換設定] をクリックします。
5. "変換設定" ダイアログで  を押します。
6. 同梱されている設定ファイル "ely_plugin.ini" を選択して [開く] をクリックします。
7. [OK] をクリックして "変換設定" ダイアログを閉じます。
8. "開く" ダイアログでインポートするファイルを指定して [開く] をクリックします。
9. 続いて [ファイル] – [エクスポート] を選択します。
10. ファイルの種類として "NX (*.prt)" を選択します。
11. [変換設定] をクリックします。
12. "変換設定" ダイアログで  を押します。
13. 同梱されている設定ファイル "ely_plugin.ini" を選択して [開く] をクリックします。
14. [OK] をクリックして "変換設定" ダイアログを閉じます。
15. "名前を付けて保存" ダイアログでファイル名と保存先を設定し、[保存] をクリックします。

※この手順は設定を保存するためのものであり、開く NX モデルはどんなものでも問題ありません。
また 1 回実行すれば、それ以降のインポート、エクスポートの際に実行する必要はありません。

4. 設定のリセット

以下のフォルダー内にあるファイルをすべて削除することにより、3DxSUITE Editor に設定されたPDQNP 用 NX データ整備向けの設定をリセットすることができます。(*.* は 3DxSUITE のバージョン)

- %PUBLIC%\Documents\Elysium\3DxSUITE\Config\Editor\EX*.*

本コンテンツに関わる著作権は株式会社エリジオンもしくは原権利者に帰属しています。
著作権者の承諾なしに無断で改変、複製、転載、再配布、転送、公衆送信、販売、貸与などの
行為をすることは禁じられています。